

Открываем доступ

Дорогие читатели! Вашими усилиями, инициативой и поддержкой авторов, творчеством энтузиастов газета «Аномалия» осуществила выход в виде альманаха. Авторы хотят иметь на руках печатные экземпляры своих трудов - общественная редакция может произвести верстку и напечатать. Можно сказать - мы открываем ДОСТУП: добровольное общество содействия творчеству, учёбе, просвещению. Приглашаем к сотрудничеству!

В номере: УФОЛОГИ НАШЛИ... КАМЕННУЮ «ГАЗЕТУ» С «МИКРОСХЕМОЙ». ПАЛЕОГЕОЛОГИ РАСКРЫЛИ ТАЙНУ ПРОИСХОЖДЕНИЯ.
(Фото Сергея Фролова. См. стр. 7)

Человеку от природы свойственно изучение всего нового, неизвестного, непреодолимая жажда к познанию окружающего мира... (Юрий ГАГАРИН)

ТЕРРИТОРИЯ РАСПРОСТРАНЕНИЯ:
РОССИЯ И СНГ

Страницы газеты в социальных сетях Фейсбук и ВКонтакте:
<https://www.facebook.com/anomalia.newspaper/?fref=ts>
<https://vk.com/public112639721>

АНОМАЛИЯ

ВЫХОДИТ С 5 ИЮЛЯ 1990 ГОДА
2018 - ГАЗЕТА-КЛУБ: собираемся в неведомом!

№01(633)2018г. (12+)

Апрель - месяц космический. Выходим на связь с братьями по разуму

Приходите на праздник, посвящённый Дню космонавтики в Петропавловскую крепость 15 апреля!
Начало в 12 часов.

В ПЕРВОМ АЛЬМАНАХЕ ЭТОГО ГОДА ЧИТАЙТЕ:

Татьяна Сырченко

Дельфины. От увлечения к пониманию

(На снимке: 2017 год. Лазаревское. Тренер шоу Наталья и белуха Плюша - настоящие Морские Звёзды. Фото Аллы Герман)

Галина Пахомова

Высшие Духовные силы на защите планеты
Земля и их резонансная составляющая как
защита от Космических и патогенных
воздействий

Алла Коренная

Протоевропейский язык на Балканах и
в Средиземноморье в 7-1 тысячелетии
до нашей эры

Евгений Боровков

Оптические критерии землеподобности

Виолетта Полицова

Уроки парапсихологии

Земля людей. Отношения и связи

...Снегопады и последовавшие после них аномальные морозы в странах ЕС - с принятием резолюции СБ ООН №2401 от 24 февраля, призывающие к прекращению огня на всей территории Сирии и объявлению 30 дневной гуманитарной паузы (с её реальной подоплёкой, уже 27 февраля авиация США осуществила бомбардировки, вопреки решению СБ ООН, позиций правительственных войск Сирии. 2 марта на 15 штатов США обрушился «ураган-убийца» Райки... Что, если это Живая Земля говорит с людьми языком погоды?

Статью Людмилы Пудовкиной «Мы - за МИР» читайте на стр. 2



КРАСОТА. ЗДОРОВЬЕ. МОЛОДОСТЬ

ОБЩЕСТВО С ОГРАНИЧЕННОЙ ОТВЕТСТВЕННОСТЬЮ



СИВЕЛ

194100, РОССИЯ, САНКТ-ПЕТЕРБУРГ, УЛ. КАПИТАНА ВОРОНИНА Д. 13,
КУЛЬТУРНО-ЭКСПОЗИЦИОННЫЙ ЦЕНТР «ЕВРАЗИЯ»
ТЕЛ./ФАКС: +7 (812) 324-6416, 596-3814
E-MAIL: SIVEL@SIVEL.SPB.RU HTTP://WWW.SIVEL.SPB.RU



39-я межрегиональная специализированная выставка-ярмарка «Красота. Здоровье. Молодость»

11-16 апреля 2018 года состоится 39-я межрегиональная специализированная выставка-ярмарка товаров на природной основе для красоты и здоровья «Красота. Здоровье. Молодость». Выставка организована членом Российского союза выставок и ярмарок ООО «СИВЕЛ». Площадкой для проведения выставки традиционно является культурно-выставочный центр «ЕВРАЗИЯ», расположенный по адресу: ул. Кантемировская, 26 (внутри квартала) (станция метро «Лесная»).

Выставка проходит при поддержке Комитета по здравоохранению Санкт-Петербурга.

Выставка проводится дважды в год: в апреле и ноябре. За 19 лет своей работы выставка приобрела известность не только в Санкт-Петербурге, России, но и за её пределами.

Цель выставки - предоставление широкого спектра товаров и услуг для профилактики заболеваний с помощью натуральных препаратов и натуропатических методов лечения, новых медицинских и диагностических приборов, косметических средств на природной основе.

В выставке примут участие фирмы - производители или их официальные представители из всех регионов России, из Белоруссии, Индии, Испании, Молдавии, Монголии. Более 180 участников представят товары и услуги для укрепления здоровья, натуральную косметическую продукцию,

продукты здорового питания, медтехнику для использования в домашних условиях, технические средства для поддержания здорового образа жизни, товары для здоровья детей, ортопедические изделия, изделия из натуральных материалов.

На выставке проводится дегустация продуктов здорового питания, медицинские и оздоровительные центры знакомят с услугами и осуществляют диагностику состояния организма.

В целях повышения степени доверия потребителей к товарам российских производителей мы стремимся максимально представить продукцию отечественных фирм в рамках выставки, что способствует успешному продвижению этих товаров на российском и зарубежном рынках.

Выставка будет интересна как

специалистам в области медицины, фармакологии, косметологии, так и многочисленным посетителям, неравнодушным к своему здоровью и красоте.

В программе выставки: презентации продукции фирмами-производителями, встречи с авторами методик оздоровления, демонстрация упражнений естественного оздоровления, розыгрыши призов.

Церемония открытия выставки - 11 апреля в 14:00.
Время работы выставки:
с 11 по 15 апреля - 11:00 - 19:00,
16 апреля - 11:00 - 17:00.

За дополнительной информацией обращайтесь:
www.krazdom.ru, www.sivel.spb.ru
тел./факс: (812) 596-38-64,
324-64-16
e-mail: krasota@sivel.spb.ru
vk.com/krazdom

39-я межрегиональная специализированная
выставка-ярмарка

Красота 11-16 апреля
Здоровье 2018
Молодость

- натуральная косметика
- товары и услуги для укрепления здоровья
- экспресс-диагностика
- ортопедические изделия
- продукты здорового питания
- изделия из натуральных материалов
- товары для здоровья детей

11:00 - 19:00
(16 апреля до 17:00)
вход свободный

www.krazdom.ru
(812) 324-64-16
krasota@sivel.spb.ru
vk.com/krazdom

КВЦ «ЕВРАЗИЯ»

Санкт-Петербург, ул. Кантемировская, 26 (внутри квартала)
ст. метро «Лесная»

Как весной стать красивым?

Весна! Время пробуждения и обновления, время вдохновения и любви, время молодости и красоты!

Весна... Время авитаминоза и обострения заболеваний, время бессонницы и хандры, время «уставшей» за зиму кожи и потускневших от шапки волос...

А как хочется вместе с природой, вдохнув её пьянящий весенний аромат, расцвести и обновиться, наполниться свежими силами и оптимизмом и запустить лёгкой походкой, привлекая взгляды окружающих! Весной особенно остро ощущаешь потребность быть красивым, здоровым и молодым! Но как привести себя в форму после длительной «зимней спячки»?

Где найти рецепт красоты и здоровья?

На выставке «Красота. Здоровье. Молодость»!

Здесь Вы сможете приобрести натуральные косметические препараты, товары для здоровья на природной основе, продукты здорового питания, изделия из камня, дерева, овечьей и верблюжьей шерсти, коллекции одежды из льна, шёлка, хлопка, ортопедические изделия, товары для здоровья детей.

Медицинские и оздоровительные центры познакомят с услугами и осуществят диагностику состояния организма.

Внимание! Следующая выставка «Красота. Здоровье. Молодость» будет проходить с 31 октября по 5 ноября 2018 года.



Татьяна СЫРЧЕНКО

Дельфины. От увлечения к пониманию. Четыре года взаимодействия.

Начну с благодарности. И прежде всего – чудному месту на Чёрном море, посёлку с аномально разнообразным названием. Лазаревка – говорят местные жители, станция Лазаревская – железнодорожники, посёлок Лазаревское города Сочи – административные власти.

В нашем советском детстве родители часто возили сюда детей погреться на Солнышке. «Едем в Лазаревскую!» – называлась мечта.

Мы знали, что ранними утрами близко к берегу здесь подплывают дельфины, благополучно просыпали восход Солнца, зато вечером, гуляя на волнорезах, слышали волшебное «чужик, чужик», шептали или кричали в темноту: «Дельфины, дельфины!», представляли себя Ихтиандрами – и мальчишки, и девочки.

Это незабываемое чувство – родство с родными по морю существами. Наверное, поэтому и сейчас на представлении в дельфинарии «Морская Звезда», не дыша, смотрят на кульбиты, пролёты и игры морских обитателей и дети, и взрослые.

Мы, группа любителей моря из «Аномалии», благодарим за артистизм дельфинов, белух, моржей и морскую львицу. Весь год не забываем их «внимательный глаз», пение и «улыбки», мягкие – пахнущие рыбой и водой – усы моржа, зовущего фотографироваться.

Кстати, о «внимательном глазе». Дельфины и белухи умеют, как космонавты с орбиты, разглядеть деталь на расстоянии, в множестве зрителей – одно лицо, одни глаза, почувствовать волну эмоции и ... передать свою. Да так передать, что, бывало, на месте закачает, голова пойдёт кругом, а «глаз» дельфиний так и впечатается в память.

Дельфинарий «Морская звезда» в Лазаревской. Шоу:
Дельфинарий «Морская Звезда» работает с 2005 г. Он построен по рекомендациям Утришского дельфинария, с применением передовых научных достижений в области создания КОМФОРТНЫХ ИСКУССТВЕННЫХ УСЛОВИЙ обитания для морских млекопитающих и целью нашей организации является просветительская деятельность, ведь ежедневно наш дельфинарий посещают семьи, желающие познакомиться поближе с уникальными представителями морской фауны. Пристальное внимание мы уделяем тому, чтобы наши подопечные находились под регулярным ветеринарным контролем и максимально приближенным к их природному ареалу обитания условиям. Этому свидетельствуют малыши, появившиеся на свет в нашем дельфинарии. Они прекрасно развиваются и уже вместе с родителями стали полноправными участниками нашего шоу. (<http://delphinoterapiya.ru/>)



Мы, «аномальцы», три июня подряд, да не по одному разу, ходим на шоу в «Морскую Звезду». И теперь – из Петербурга – благодарим тренеров дельфинов и белух Александра и Наталью, тренера моржей и львицы морской – Вагаршака, дежурного Эдгара.

Эти люди поняли и приняли нас, наши чувства, наши рассказы и, возможно, фантазии. И особенно были рады, что мы купили для артистов подарки – баскетбольные мячи. Равнодушие одинаково все – и дарители, и морские существа, и тренеры.

Вспоминаем немолодого фотографа, который побывал в разных дельфинариях, а приехал и остался в «Морской Звезде». Потому что здесь особое, доброжелательное отношение к питомцам. «Забросил всё и живу и работаю здесь, рядом с ними».

Его свидетельство было важным для нас, потому что мы

немало слышали историй о плохом обращении людей с морскими обитателями дельфинариев.

Шоу, разумеется, не лучший способ взаимодействия, хотя, как я уже упоминала, морские существа-артисты – хорошие психологи. Ещё с представления в Севастопольском дельфинарии запомнила, что они перед началом не просто «разминаются», раская по чаше бассейна, а сканируют публику ряд за рядом. Что они могут отказаться выходить на публику, то ли заметив что-то, то ли обидевшись на человека или партнёра...

Мы, например, знаем и трепетно относимся к чувствам белухи Плюши. Она несколько лет работала с детьми в бассейне дельфинаротерапии, но вот настало её время быть в шоу и ещё – познакомиться с возможной своей парой...

И белуху-дельфинотерапевта «перевели» в большой бассейн.

Мы до того два года плавали с Плюшей на дельфинотерапии, полюбили её, она нас узнавала. А тренера своего – Светлану Джикю – обожала. И вдруг – расставание. Стресс был у обеих.

Но – про Плюшу. Она долго переживала, долго не участвовала в представлении. Потом понемногу стала выходить «на сцену» с другими белухами, но после представления фотографироваться со зрителями – «ни за что!»

Светлана Васильевна только через год пошла на представление. И нас пригласила. И что вы думаете? Плюша почувствовала, что Света здесь, увидела и нас в переполненном зале. И мы это увидели!

А после – когда пошли фотографироваться с белоснежным гигантом белухой Дейлом, на удивление другого тренера – Плюша услышала, увидела нас,

поплыла прямо к нам, здороваться, гладиться, улыбаться!

У наших соседей по планете прекрасное чувство юмора, они способны на озорство.

Уморительно было видеть, как усатый огромный морж усталился на усатого Павла Васильевича Сырченко. Не знаем, кто больше удовольствия получил!

Дельфины, в отличие от мягкой, трепетной белухи, могут показать характер, могут показать, «как плохо не слушаться старших». Мы с внучкой ещё в 2014 году стали участниками такого воспитательного эксперимента, когда, почуввав строптивость внучки, дельфины Даша и Эльза устроили целый спектакль непослушания...

Фотографии здесь и на странице 3 Аллы Герман, Татьяны Григорьевой и Павла Сырченко
Окончание на странице 3

Петербург-КОСМОПОИСК. Встреча в библиотеке

21 апреля 2018 г. в Библиотеке Кировских островов (Санкт-Петербург, ул. Кемская, 8, метро «Крестовский остров») состоится очередная встреча региональной группы «Петербург-Космопоиск».

С докладом выступит Татьяна Михайловна Сырченко, редактор газеты «Аномалия».

Тема доклада: «Дельфины. От увлечения к пониманию. Четыре года

взаимодействия» Предполагается обсуждение доклада, дискуссия.

Начало в 15 часов. Вход свободный.



Татьяна СЫРЧЕНКО

Дельфины. От увлечения к пониманию. Четыре года взаимодействия.

Окончание. Начало на стр.2

В 2014 году, в наш первый приезд в Лазаревскую, нас было трое: мы с мужем Павлом Васильевичем и внука Маша. Увидев объявление на комплексе «Морская Звезда», приглашающее на дельфинотерапию, мы заинтересовались возможностью близкого контакта с дельфинами. Тогда с нами работала тренер Ольга Александровна Преснякова, старший психолог групповой дельфинотерапии, логопед и дефектолог. Она рассказала, как дети реагируют на общение с дельфинами и белухами, как разные тактильные ощущения от кожи дельфина и белухи вызывают радостный смех, как детки с ДЦП и другими тяжёлыми заболеваниями постепенно начинают раскрываться, выправляться, говорить. На фото справа 2015 год. Алла Герман, белуха Плюша и Ольга Александровна.

Следующие три года с нами занималась Светлана Васильевна Джикия (фото справа внизу). Светлана Васильевна – тренер морских млекопитающих, групповой дельфинотерапии – работает с дельфинами-афалинами больше 20 лет. 10 лет работает в дельфинарии «Морская Звезда». Она в своё время пришла помогать уникальному человеку, Георгию Иосава, создавать первый в СССР дельфинарий, осваивала под его руководством правила дельфинотерапии и теперь вместе с коллегами продолжает дело учителя и друга. Может быть, кто-то из читателей вспомнит советский сериал «Люди и дельфины». Георгий Иосава был консультантом фильма, в нескольких эпизодах мы можем его увидеть рядом с артистами...



Черноморские дельфины - афалины Даша, Ваха и белуха Маркиза с радостью и благодарностью принимают подарки - мячи.

Именно Светлана Васильевна, когда мы спросили её, что можно подарить нашим морским друзьям, отсоветовала дарить рыбу. «Что им рыба – съедят и всё, как они отличат, что это ваша рыба?» Сказала, что «терапевты» и артисты любят играть. «Подарите им мячи баскетбольные, они обрадуются!» Так мы и сделали.

Есть ещё целая невысказанная Глава из серии «взаимодействия» с дельфинами. Оказалось, что вовсе не мы взаимодействуем с дельфинами, это они терпеливо (вот в чём их дельфинотерапия) ждут, когда мы поймём: они выходят на взаимодействие с нами.

Каждый раз мы ходим общаться с морскими существами. И знаем, что они способны принимать подарки, принимать благодарение и благодарить.



Ждут, когда мы от романтической детской «телячьей радости» и взрослой самоуверенной мысли о «дрессировке животных» перейдём к общению двух ветвей разумных существ, населяющих Землю. Для того, чтобы обшью Землю сохранить.

До встречи в следующем альманахе «Аномалии».

Уроки ПАРАПСИХОЛОГИИ

Люди приходят ко мне на консультацию, для того чтобы изменить что-то в своей жизни, заказать желаемое, снять негативное воздействие, устранить зависимость, поправить здоровье.

И вот, как-то раз, появляется у меня в офисе молодой человек, 33-х лет отроду, и рассказывает такую историю:

«Со мной, что-то не так. Работал в страховой компании, так всё надоело: бумаги, люди. Всё, решил – уйду, не буду работать! Я квартиру сдаю, и 44 тысячи рублей в месяц мне хватит. Уеду жить в загородный дом, чтобы никого не видеть, не слышать».

Далее, в разговоре выясняется: с родными не общается, кроме мамы (она крупный руководитель в госструктуре), друзей нет. По молодости был брак, есть ребенок, алименты платит, но с ним не видится. А зачем? Бывшая жена вышла замуж и ещё двоих родила. Новую семью молодой человек и не планирует создавать. Вот ещё, о ком-то заботиться! Ему это надо? Животных не любит и не держит. Ничем не увлекается, хобби нет...

Слушая его, предлагаю приобрести и прочесть мою вторую книгу «Иная реальность, или Власть Ключей» – может после прочтения, у него в голове, что-то изменится... На что молодой человек отвечает: «Я не читаю ничего, я даже телевизор не смотрю!»

Столько всего интересного на свете! Вот даже возьмём, к примеру, путешествия.

- Да я уже поездил по миру, посмотрел, не интересно! – прозвучало в ответ.

- Ну, предположим, вы с мамой общаетесь, это хорошо. А

После каждого сеанса сам звонил мне и спрашивал, нельзя ли пораньше попасть, а не через два дня.

... После 1-го сеанса, молодой человек рассказывает: «Я с девушкой познакомился, в кафе с ней сходил, общались». И это радует. Я, наверное, больше него радовалась: ну,

«Вас давно нет на этом свете»

- А что же вы делаете, придя домой? – спрашиваю я.

- Да ничего, сажусь в кресло и сижу, – на полном серьёзе отвечает он.

Мой диагноз был прост: «Вы – труп, уже при жизни, молодой человек!»

- А чего боитесь? – вновь ищу я то, за что его можно задеть.

- Боюсь умереть, – говорит мужчина. И никак не понять ему, что он уже по сути своей и не живёт.

придёт время, и не будет её. Что тогда? – заглядываю я в будущее. На его лице вдруг появляется лукавая улыбка, и он с радостью отвечает: «Вы не представляете себе, каким я богатым тогда буду!»

Слышала бы его мама... Сына воспитывала, а вот мужчину, человека, удалось ли ей воспитать?

Пять сеансов молодой человек прошёл у меня с радостью.

наконец-то, перестаёт быть человеконенавистником! И так, после каждого сеанса, появлялось в его поведении что-то новое, позитивное. На каждом сеансе, помимо снятия негатива, мы подолгу беседовали с ним. Я рассказывала о том, что мир хочет навязать вам свою роль в жизни. Вы обеспечены за счёт мамы. Но сами-то, что заработали? Если вы согласитесь с этой ролью – вы обречены. Смотрите, уже сейчас вам скучно, и вы впадаете в депрессию.

«Я тещу планов отложу

На завтра. Ничего не поздно.

Мой гроб ещё шумит в лесу,

Он – дерево

Он нянчит гнёзда»*.

*Фрагменты Грубин (перевод – А Жёлтый, см. на Стихи.ру)

Образ: замочная скважина.

Образ:

«Замочная скважина. Люди возводят стены, чтобы не впустить вас внутрь. Никогда не вламывайтесь к ним силой – вы только натолкнётесь на всё новые стены. В стенах имеются двери, ведущие к сердцам и умам, а в них есть крошечные отверстия для ключей. Загляните в замочную скважину, подберите ключ, который откроет дверь – и вы получите доступ к их душам, не прибегая к насилию и взлому».



Виолетта ПОЛЫНЦОВА

Доктор Психологии, парапсихолог

Консультации: диагностика негатива, прогноз будущего с высокой степенью вероятности; устранение проблем со здоровьем; алкогольной зависимости. Установки на исполнения желаний в работе, бизнесе, любви. Защита человека, дома, автомобиля. Семинары.

Тел. прямой в Санкт-Петербурге: 9135610.

Мобильные: 8 9219135610; 8 9112196213 с 10 до 20 ч.

www/veduniya.ru

Св. 39750 1999

Создайте себе новую индивидуальность по своему усмотрению. Это же интересно, бросить вызов открытому неповиновению миру и создать себя нового. Да, при этом в результате на вас ложится ответственность за ваше собственное творение. Играйте! Играйте новую роль.

Вот и 5-й сеанс заключительный. Мужчина задаёт вопрос: «Спросите, пожалуйста, у своих Магических карт, когда я женюсь?» Спрашиваю, отвечают: позже, чем год, в течение 3-х бли-

жайших лет. Он остался доволен моими предсказаниями. Уходил, улыбаясь, уже с новыми планами на жизнь.

Я так была за него рада! И пусть его мама живёт долго, и может сын её ещё порадует внуками!

Вот ради таких результатов и стоит жить!

Ваша Виолетта Полынцова – парапсихолог, Доктор Психологии.



Заявка на ОТКРЫТИЕ

Пулковский меридиан можно определить, как «Срединный меридиан» живой Земли и через него наладить гармонию отношений Земли и человечества. Об этом в материале нашего автора Людмилы Пудовкиной:

Миру – ДА! Войне – НЕТ!

**«Хотят ли русские войны...?»
Евгений Евтушенко
(слова из одноимённой песни). 1961г.**

Когда два месяца назад подписывала петицию в защиту Пулковской обсерватории, и её природоохранной зоны, могла ли я предполагать, куда меня приведёт ответ на вопрос: «Почему надо сохранить Пулковскую обсерваторию»? По мере получения ответа количество вопросов возрастало и, в конце концов, пришёл главный ответ: «Только Человечество несёт всю меру ответственности за сохранение Жизни на Земле и своей, в первую очередь».

А теперь всё по-порядку. Пулковская обсерватория - научный центр по изучению ближнего и дальнего Космоса - была построена в 1844 году на смену обсерватории Российской Академии наук в Санкт-Петербурге. Государь Российский Николай I лично выбрал место строительства. С этого момента вершина купола Пулковской обсерватории (59,94 с. ш.; 30,19 в. д.) стала считаться точкой прохождения Нулевого меридиана в России. Следует отметить, что к этому моменту некоторые страны сами для себя определяли место нахождения Нулевого меридиана.[2]

И так продолжалось до 1884 г. В 1884 г. на Международной меридиональной конференции в Вашингтоне участники 25 стран большинством голосов определили, через какую точку будет проходить Нулевой меридиан. Так как к этому моменту меридиан Гринвича на картах мореплавателей уже использовался в качестве Нулевого меридиана, его и оставили для единого исчисления. [1]

Немного истории: Попытки определения «Нулевого» меридиана предпринимались задолго до проведения этой конференции. Гиппарх Никейский (190 - 120гг. до н.э.) - астролог, картограф, первым разделивший Землю по меридианам и широтам, назвал «Нулевым» меридианом остров Родос (36 с.ш., 28 в.д.); Клавдий Птолемей (150г.) - остров Ферро (28 с.ш., 18 з.д.); в более поздние времена Герард Меркатор (1541г.) изобразил начальный меридиан, проходивший через остров Фуэртевентура - Канарские острова (28,3 с.ш., 13,5 з.д.), Абрахам Ортелиус (1571г.) - острова Зелёного мыса (16,0 с.ш., 24,3 з.д.) [3]. Я предполагаю, что при принятии решения по определению «Нулевого» меридиана Земли только Гиппарх Никейский - астроном-астролог рассматривал Землю, как живую Сущность. Но об этом позже.[3]

Итак:координаты по Гринвичу Пулковской обсерватории 30,19 в. д., остров Родос - 28 в. д.

Готторпский глобус - это планетарий

Вторым у меня возник вопрос: «Почему на Готторпском глобусе-планетарии часть территории России от Финского залива (нынешней Ленинградской области) на востоке до Сибири на западе и до Ярославля на юге раскрашена в синий цвет, а далее к югу - в розовый? Почему два цвета?»

Немного истории: Готторпский глобус был подарен в качестве дипломатического подарка Фридрихом III Императору России Петру I в 1731г. и использовался он как действующий глобус-планетарий в Российской Академии Наук, в этом планетарии часто бывал царь. [5] Если внимательно посмотреть, то можно увидеть, что черта раздела окраски глобуса в Ленинградской области приходится на 60-ю широту - координата 60 с. ш. Вот так появились две пары координат: 28 в. д. и 60 с. ш. (в этой точке близ Петербурга проходил бы «Родосский нулевой меридиан» Гиппарха) и почти совпадающие с ними координаты Пулковской обсерватории: 30,19 в. д., 59,94 с. ш.

А далее, один за другим, посыпались вопросы: «Что это означает? Почему в районе 30-го меридиана строили города Киев, Константинополь, Санкт-Петербург и пирамиды в Египте? Почему мировые, известные нам цивилизации развивались вдоль этого меридиана? И наконец: Почему все современные конфликты возникают вдоль этого меридиана?»

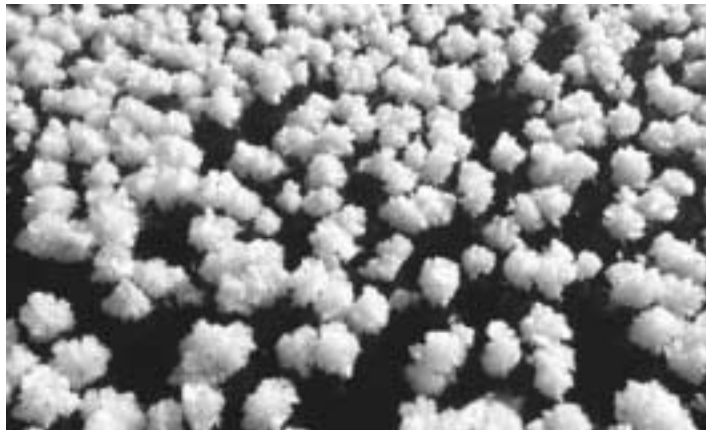
«Срединный меридиан» Земли

Ответ я нашла - в анналах китайской медицины [4]. Вполне возможно, что 30-й меридиан по Гринвичу является Срединным меридианом Земли как живой Сущности.

Ведь сегодня мало кто не знает о теории, что Земля живая, что она живёт своей, мало изученной людьми, жизнью. Так же как человек, растёт, развивается, болеет и восстанавливается. Для тех, кто знаком с китайским учением о меридианах, понятно, о чём идёт речь. Вдоль Срединного меридиана проходит зона баланса энергий, граница между женской и мужской энергиями в живом теле.

Удивительный ответ получила я от Ладоги 8 марта 2018 года.

Утром 7 марта в своём дневнике записала - Ладога? ЛАД - О - ГА: лад - порядок; о - окружность, круг; га - гать, дорога. Это значит: ЛАДОГА - КРУГ (область) ПОРЯДКА.



7 марта поверхность озера покрылась ледяными «цветами»



Готторпский глобус в Кунсткамере. Фото А. Герман

А 8 марта, как подарок, в СМИ появилась информация, что 7 марта вечером поверхность озера покрылась ледяными «цветами».

Рассматривая Землю с позиции живого объекта, наделённого разумом, и сравнивая с поведением человека в той или иной ситуации, мне стали понятны многие события, происходящие на Земле: непредсказуемость погодных изменений, стихийные бедствия и многое другое. Ведь никто, например, не связал расстрел 15.02.2018 г. школьников во Флориде с произошедшим на следующий день землетрясением в Мексике... А таких примеров множество, только наблюдай.

Каждый живой организм в целях сохранения здоровья старается быть чистым и сохранять внутренний энергетический баланс, Земля - не исключение. Обладая более высоким уровнем сознания и желая быть здоровой, она постоянно запускает в работу механизм очищения и гармонизации.

Сделаю попытку сравнить живую Землю с организмом Человека и показав, что многие события на Земле связаны с нарушениями её внутреннего энергетического баланса, можно сказать, что, к сожалению, во многом сам Человек, его деятельность являются причинами большинства катаклизмов.

Вода - жизнь творящая

Вот ещё два примера, которые должны заставить Человечество задуматься, быть ли этой цивилизации на Земле, или на смену ей придёт другая, более разумная. На Земле есть водоёмы с пресной и солёной водой, от общего объёма воды - пресной 3%, солёной - 97%, это соотношение обеспечивает здоровую жизнедеятельность Земли. При сдвиге этих пока-

зателей в ту или иную сторону Земля запускает процесс самовосстановления - повышает (или понижает) температуру своего тела, и... начинают таять (или замерзать) ледники. И часто тому причина - безответственное отношение человека к вопросу охраны окружающей среды.

Сигналы ртути

«А многократное превышение концентрации ртути во льдах Северного ледовитого океана и Антарктиды, - что это?» Возможно, это сигнал Человечеству о приближающейся глобальной катастрофе.

По таблице М.В. Ломоносова: Платина: Pt - 78; Золото: Au - 79; Ртуть: Hg - 80 - элементы одной переходной группы. Ещё в древности алхимики пытались получить из ртути золото, но у Земли всё может быть и наоборот. Из источников известно, что уже была на Земле цивилизация, которая покинула её в результате отравления ртутью.

Нам обещали конец Света в 2012 году. Но, похоже, Земля дала Человечеству время на осознание своей роли в сохранении жизни на Земле, дала шанс понять и принять на себя ответственность за эволюционное развитие Цивилизации, в которой мы с вами живём.

Так давайте скажем все вместе, осознавая всю ответственность перед будущими поколениями: МИРУ - ДА!!! ВОЙНЕ - НЕТ!!!

Людмила Пудовкина

Источники:

1. encyclopaedia.bid Международная меридиональная конференция.
2. ru.wikipedia.org Пулковский меридиан.
3. ru.wikipedia.org Нулевой меридиан.
4. У Вэй Синь «Энциклопедия китайской медицины», изд. Нева, 2005 г.
5. upeborbeia.org Готторпский глобус



Икона Божией Матери «Державная» удивительна своими чудесами. В годы Великой Отечественной войны она являлась воином, защищающим Землю. И сейчас она активизирована!

Обратите внимание, любая вспышка военных действий в настоящее время начинает угасать. Возьмём пример с Сирией и другими восточными государствами - тяжёлые военные ситуации постепенно угасают... И человечество начинает понимать, что не деньги правят миром, а Духовная Сила, которая внутри нас и нашей любимой планеты.

И сказал Бог: да произведёт земля Душу живую по роду её, скотов, и гадов, и зверей земных по роду их. И стало так. И создал Бог зверей земных по роду их, и скот по роду его, и всех гадов земных по роду их. И увидел Бог, что это хорошо.

И сотворил Бог Человека по Образу своему, по Образу Божию сотворил ЕГО; Мужчину и Женщину сотворил их. И благословил их Бог, и сказал им Бог: «Плодитесь и размножайтесь и наполняйте землю и обладайте ею...»

И увидел Бог всё, что ОН создал и вот, хорошо весьма. И был вечер, и было утро: день шестой. Так совершены небо и земля и всё воинство их. И совершил Бог к седьмому дню все дела свои, которые он делал, и почил день седьмый от всех дел своих, которые делал. И не было человека для возделывания земли; Но пар поднимался с земли и орошал всё лице земли. И создал Бог человека из праха земного и вдунул в НИЦЕ его Дыхание Жизни; и стал Человек Душою Живою.

(Первая книга Моисеева, Бытие, гл.1, стих 1-31, гл.2, стих 1-7).

Зная о такой мощной Божественной защите, разве может планета погибнуть?! В замечательных книгах журналиста Игоря Прокопенко приводятся факты, которые говорят о серьёзных событиях на Земле. Наверно вы обратили внимание, что в последнее время участились аномальные явления. Вода в городах заливает пространство улиц и т.п. Многие говорят, что это «чистка Земли», другие - таяние льдов и т.д. Что же происходит на самом деле?

На наш взгляд Земля «умывает свой ЛИК», как и мы это делаем по утрам... Действия Земли являются предупреждением человечеству, которое развернуло и использует для своей прихоти страшные виды оружия, разрушая тем самым ЛИК ЗЕМЛИ.

Есть учёные, которые предлагают новые экологически чистые разработки, а кто-то не даёт разработкам хода, не позволяет этим уникальным изобретениям служить человечеству. Не пора ли остановиться и заняться полезными для планеты и человечества делами? Выйти из этой комы навзры - ведь всё с собой не заберёшь. А если творишь добрые дела, то соответственно и будет результат.

...В своё время я по телевизору смотрела и внимательно слушала выступающих на Международном форуме, который проходил в Германии. И обратила внимание, какая мощная концентрация сил патогенных систем была активизирована на улицах города. Это не просто «ребятки» возмущались, произошло вселение патогенных сил зла в них. Именно силы патогенных структур были активизированы, но всё равно победили силы добра. И форум прошёл благополучно! А это значит, что мы можем, если захотим, сделать планету уютным домом для Земли.

Хочу обратиться к руководителям государств. Это вы поставлены Богом для защиты Земли и своих стран! Бог дал вам такую возможность -



Готторпский глобус. Кунсткамера.



На фото на стр. 4 — икона Божьей Матери «Державная», которая является самой высшей силой в охране планеты Земля. Обратите внимание — младенец Иисус показывает матери, ЧТО нужно охранять. Матушка Божья держит руку на планете Земля. На её изображении прорисована система Координат четырёх Величин: «Дух — Душа — Плоть — Физическое Тело». Если вы внимательно будете рассматривать землю как шар, то увидите, что Система Координат прописана вонне! А это значит, что Бог дал возможность человечеству спастись, то есть планета защищена с внешней стороны.

Но мы знаем, что внутри планеты действует Личная Система координат Земли четырёх Величин: «Дух — Душа — Плоть — Физическое Тело». Таким образом, у планеты Земля — двойная защита, так как эти две системы находятся в резонансе между собой.

Изображение <http://ladysterritory.ru/den-ikony-bozhiej-materi-derzhavnaya-15-marta-2017-goda>

Г.В. Пахомова, доктор богословия, доктор философии
МАИСУ, академик ВАНИК, редактор журнала
«Фундаментальные основы Ритмо-Резонанса»

Высшие Духовные силы на защите планеты Земля и их резонансная составляющая как защита от Космических и патогенных воздействий

Начало на стр. 4 — окончание здесь

УПРАВЛЯТЬ СТРАНОЙ. (Да ещё и получать деньги за работу!)

Физические законы — для всех явлений в Природе

До сего времени физики говорят о свойствах света, имея в виду только оптическое направление. Но можно ли объяснить уникальные явления природы только оптическими полями?

В основе созданных физиками лазерных приборов лежат свойства света, которые имеют свой собственный резонанс и волновой ритм внутри системы. А так же волновой процесс, основанный на электрических и магнитных волновых резонансах. Момент проявления Единого Божественного Света в этом процессе физиками вовсе не рассматривается, их не волнует проявление Свойств Божественного Света, его использование при сотворении Земли Богом, его происхождение, наконец.

А мы говорим, что Божественный Свет имеет прямое отношение к формированию Оптических Полей, и есть Божественные законы их проявления в космических и земных процессах. Физики, показывая нам свои формулы, не часто вспоминают о том, как эти формулы будут проявлять себя на практике.

А как проявляет себя на практике Единый Божественный свет? Например, возникают военные очаги или очаги крупных техногенных воздействий на природу и т.п. Включаются скорости волнового процесса. И тогда, хотите верьте, хотите нет, происходит ограничение Богом скоростей при прохождении Божественного Света через любую среду. У Бога тоже есть своя кладовая СВЕТА и если мы употребляем её больше, чем положено, он закрывает двери, и СВЕТ перестаёт поступать на Землю.

Кто занимает нишу света на Земле? Патогенные структуры погналы вперёд — надо затеять войну...

Будет ли такой Божественный урок понят человечеством?

На мой взгляд, прежде чем приступать к научной деятельности, следует обратить внимание на очередность Творения Богом Живых Систем на Земле и заглянуть в библейское повествование. Его следует учитывать при рассмотрении образования Ритмо-Резонансных процессов во Вселенной и на Земле. Необходимо знать Источник любого явления и Систему Отсчёта в Единой Системе Вселенной. Рассматривая одно из важнейших направлений в физике: СВОЙСТВА СВЕТА, — мы не собираемся никого из учёных ни критиковать, ни осуждать.

У каждого есть право голоса, главное — знать, о чём говорим и зачем

Каждый занимает свою нишу в Единой Системе. Эта система проявляется через Личный Информационный Код в Личной Системе Координат (ЛСК) Человека.

Бог в Духе даёт право каждому человеку высказать свою точку

зрения, даёт свободу выбора, вкладывает свои значимые сообщения конкретно для человека, живущего на Земле. А мы, в ответ, совершаем свои поступки и действия, которыми руководит наша Совесть и, конечно же, — СЛОВО как Божественное в Духе откровение в нас через Слово-Образ. Не понимая произносимых Слов-Образов, мы становимся роботами. «Не ведаем, что творим» и говорим. А «слово не воробей, вылетел — не поймаешь».

Каким образом оптические поля могут проявлять себя через Слова-Образы?

Божественный Свет трансформируется через Личную Систему Координат человека, создавая место для формирования Слова-Образа, периферийную сеть, которая далее проявляет себя через оптический резонанс символов.

(Мы в своих практических опытах неоднократно фиксировали фотоаппаратом фотографии «плавающие» сферы. Или не было таких проявлений, возможно, когда записанные человеком тексты не соответствовали сути слов.)

Мы провели много научно-практических конференций. На одной из них, ещё в 1984 году, я говорю:

«...чтобы понять Источник образования оптических полей-пределов Слов-Образов как носителей свойств Божественного Света, необходимо знать происхождение фотонного и квантового Света, который в данном случае становится и рассматривается, как более прозрачный и менее плотный. Это зависит от скорости действия световых частиц. Фотонный Свет обладает другими свойствами, нежели маленькая частица Света...»

По моему представлению, глубинные вопросы физики и других направлений науки следует рассматривать с точки зрения образования Единой Системы Вселенной, как центральных, так и периферийных Полей и систем... В таком случае Оптические Поля будут являться МЕРОЙ Движения Божественного Света. И мы можем их фиксировать через Слово-Образ. Мера Движения берёт своё начало из Единого Информационно-Слового Поля Вселенной. Эта МЕРА Божественного Света формируется ДУХОМ (Богом), от которого исходит - Первая Духовная Волна и пучок Божественного Света. Именно ОНА несёт «свои Божественные воды» в мир и формирует дальнейшее движение всех систем и видов волн. Она называется — Центральная Духовная Волна. По мере движения центральной духовной Волны в пространстве Вселенной создаётся МНОГОМЕРНОСТЬ и МНОГОПОЛЯРНОСТЬ ИЗМЕРЕНИЙ, то есть одно без другого не может существовать.

Истоки противостояния и пути мирного взаимодействия народов, необходимость просвещения и образования рассматривает физик, философ, публицист Алла Коренная

Коренная Алла Борисовна, канд. физико-математических наук, член Российского Философского общества, Россия, Санкт-Петербург

Протоевропейский язык на Балканах и в Средиземноморье в 7-1 тысячелетиях до нашей эры

Факт противостояния России Западной Европе, начиная со Средневековья, очевиден. Но отсутствие общепризнанной глубинной истории — величайший недостаток русской цивилизации. Не осознавая истоков нашей истории и всей истории индоевропейцев, неотрывной от истории языка, мы никогда не поймём до конца своих особенностей и задач настоящего времени.

Древность славянских языков по отношению к другим индоевропейским языкам утверждалась многими учёными, начиная с М.В. Ломоносова. Однако вследствие информационной войны эти открытия не звучат изначально в образовательном поле страны.

Работы автора по истории индоевропейцев и нашего народа отражены в ряде статей. Одна из задач настоящей статьи — привлечь внимание к работам Г.Г.Котовой, которой на протяжении более 10 лет осуществлено около 300 переводов древних письменных текстов: от текстов культуры Лепенского Вира, Винчи, Тэртрии (7-4 тыс. до н.э.), Триполья до этрусских, малоазийских, финикийских, пунических и других текстов Средиземноморья 1 тыс. до н.э.

Большинство переводов опубликованы в материалах ряда Конгрессов, Конференций, а также, например, на сайте «Тринитас.ру». Издана книга: «Этрусские тексты. Новое прочтение», 2010г.

Переводы осуществляются с использованием диалектов русского языка, запечатлённых в начале 19 в. В.И. Далем. Как показывает автор, письменность — буквенная, алфавиты — в основе современных европейских алфавитов.

В корректности переводов убеждает применение в древней письменности собственно диалектной лексики, с её присущими славянскому, в частности, русскому языку чертами грамматики, проявлением поклонения Велесу, характерных обычаев, особенностей земледелия и скотоводства, соответствием тематики, предзнаменению памятников. Перед нами — панорама жизни: вера, божеество, хозяйство, быт (например, бани по-чёрному), поминовения ушедших, заклинания, различные рекомендации.

В целом возможность расшифровки памятников письменности древних Балканских культур, мёртвых языков Малой Азии и Средиземноморья 7-1-го тысячелетий до н.э. становится понятной лишь при допущении раннего существования на части этих пространств исходного протоевропейского языка и его дальнейшего распространения.

На фоне известной истории индоевропейской расы и всего человечества временем становления единого протоевропейского языка мог быть только период концентрации массы племён первобытных охотников в условиях мамонтовой фауны Ледникового периода на Восточно-Европейской равнине.

Как писал многолетний руководитель Костенковской экспедиции М.В. Анникович: суровые условия этого периода благоприятствовали становлению человека в социальном, физическом, психическом и ментальном плане. «Культура Восточной Европы той эпохи стала одним из высших достижений человечества в период «верхнего палеолита».

Послеледниковье, потопы и климатические перепады, видимо, стимулировали разделение племён индоевропейцев на две ветви. Тенденция к разделению подтверждается распределением остатков мамонтов на равнине по двум ареалам и распространением материальной культуры в Западную Сибирь.

Основу первой ветви составили жители возобновляющейся лесной полосы, сохранившие исходный характер древнего языка в силу изолированности от наиболее интенсивных миграционных трактов.

Вторая ветвь формировалась тысячами протоевропейским населением степей северозапада Евразии (преимущественно носителями гаплогруппы R1b), постепенно перемещавшимся в западном направлении. Разделение на две ветви явилось первопричиной разного характера культуры хозяйствования, языков, мировосприятия и общественного сознания народов расы.

В период климатических катаклизмов послеледниковья часть населения первой ветви, представленная Свидерской культурой, оказывается на Балканах (здесь расцветает протоевропейская культура, появляется письменность), а затем в Малой Азии и Восточном Средиземноморье (10 тыс. лет назад — Иерихон, 9 тыс. лет назад — Чатал-Гуюк), где воспринимает основы первоначальных земледелия и скотоводства (см. работы археологов В.А. Сафронова и Н.А. Николаевой). Известен факт индоевропейского характера хеттского языка.

Протоевропейский характер языка, освоение земледелия и придомного скотоводства позволяет полагать устремившиеся на юг племена протославянскими. Привлекательность Западной Европы для хозяйствования производящего типа способствует частичному возвращению протославян, как и миграциям на запад многих популяций в начале неолита. Культура первоначальной западной ветви протоевропейцев проявлена в части Средиземноморья на протяжении 6 тысяч лет, вплоть до массового прибытия с востока праиндоевропейских племён второй ветви в 3-2 тысячелетия до н.э.

Известно, что восточные степные просторы Евразии исторически формировали скотоводческое направление хозяйствования, а западные — земледелие, огородничество, садоводство и придомное скотоводство.

«Славянский язык, — считал А. Мейе, — это «индоевропейский язык архаического типа, словарь и грамматика которого не испытала потрясений в отличие, например, от греческого, латинского, кельтских и германских языков», тогда как английский, датский языки с трудом можно назвать индоевропейскими. В процессе передвижений язык искажался и обогащался за счёт контактов с разными народностями.

Образ жизни, питание мигрирующих племён способствовали формированию жёсткой социальной структуры, действенного характера материальной направленности. Рассудочная направленность была усилена достижением географически разнообразных плотно заселённых пространств Западной Европы и возможностями колонизации заморских территорий.

Результат — индивидуализм, интеллект, материальность — характер мужского левополушарного типа внешней направленности.

Восток, лесная полоса, — обратная картина: направленность к гармонии с самим собой и окружением, общинность, сохранение традиций и языка — характер женского правополушарного типа.

Праславянство — земледельческое население лесостепной полосы, речных и прибрежных долин — формировалось по мере перехода к производящему хозяйствованию, в основном как детище контингента первой ветви — населения лесной полосы, оставаясь на всём протяжении связанным с ним генетически и культурно. Ядро праславянского сохранилось в укромной части равнины.

Племена, обретшие в ходе длительных миграций наибольший социальный опыт — греки, римляне, англосаксы, — становятся ведущими на западно-европейском пространстве, подчиняя коренное население. Возникают государства, провоцируются войны, меняется культура, мертвеют языки.

Итак, широкие евразийские просторы, сочетающие обширные лесные и степные пространства привели к возникновению двух ветвей расы, заложив, таким образом, в будущем перспективу соединения лучших достижений каждой из них и становления духовной культуры.

Письменные памятники Средиземноморья в ту пору творились не жрецами и учёными, а ремесленниками и крестьянами (на керамике, камнях, металле, надгробиях) в целях передачи жизненного опыта. Это бытовая речь, основа которой сохранилась в грамматике и в наборах корневых согласных русского языка вследствие её многотысячелетней укоренённости на парадигме.

Прочтение надписей памятников Средиземноморья и данная работа, таким образом, подтверждают те варианты поиска так называемой прародины индоевропейцев, которые обнаруживают тенденцию к расширению ареала формирования ведущей расы цивилизации.

Утверждается также исходная роль концентрации охотничьих племён на Восточно-Европейской равнине в период Ледниковья и формирование значительного пласта праиндоевропейцев на этом пространстве в мезолите. Результаты работ по антропологии В.В. Бунака, Т.И. Алексеевой и др. демонстрируют древний европеоидный характер облика русского человека и преемственность культур равнины, начиная с мезолита.

Данные Г.Г. Котовой прекрасно сочетаются с этими данными, как и с последними выводами российских генетиков о сохранении на Русском Севере палеоевропейского генофонда и широтной направленности изменений различных генетических характеристик русского народа, отражающей его укоренённость на равнине (наряду с предковыми популяциями других индоевропейцев) с Ледникового периода.

На основе большого опыта исследовательнице удалось в 2016 г. расшифровать, в основном, с помощью буквенной письменности, одну из трёх тэртрийских табличек из Румынии. Это разрешение всеобщего 60-летнего недоумения лингвистов в связи со сходством этих табличек и шумерской письменности, которая проявляется тысячелетием позже. Вывод — в признании взаимовлияния древних культурных общностей Западной Евразии и широкого распространения протоевропейской культуры и языка.

Последнее утверждается целым рядом исследователей. В связи с выходом человечества на ментальный путь развития после стимуляции Ледниковым периодом, в поисках путей информационного обмена возникают различные типы знаков (буквенная, слоговая письменность, руны, пиктограммы, идеограммы, логограммы, иероглифы). Они укореняются в зависимости от условий той или иной местности (камень, глина, береста, пергамент и т.д.)

Таким образом, Г.Г. Котовой, помимо подтверждения вывода Р. Пешича о буквенном характере письменности ранних индоевропейцев, принадлежит заслуга многочисленных переводов, дающих картину жизни народов Балкан, Средиземноморья, Передней Азии в течение тысячелетий.

Признание этих работ научной общественностью насущно в отношении самоосознания всего славянства и нашего народа и утверждения славянской культуры и особенно русского языка в качестве исконных основ культуры общеевропейской. В этой связи востребован неотложный детальный анализ трудов Г.Г. Котовой специалистами.

Полный вариант статьи на сайте «Тринитас.ру»

Оптические критерии земледобности

Боровков Е.И., Ковалёнок В.В.¹, Александров А.П.², Кузнецов В.Н., Барденков В.В., Зайцев М.А., Васильев И.Г., Максимова М.В., Пахомова Г.В., Ветрова И.А., Сырченко Т.М., Сырченко П.В., Герман А.В., Коваленко Л.М., Мамаев П.М.

1. Система «Солнце - Луна - Земля»

Оптическая система «Солнце-Луна-Земля», приведённая в [1], потребовала внести уточнения в критерии земледобности на основании данных Генеральной Ассамблеи международного астрономического союза, проходившей в Пекине в 2012 году [2]. В итоге уточнения выявлен феномен зарождения на Земле биоразнообразной жизни, частью которой являются люди, растения, животные и другие биообъекты [3]. Что касается воды и атмосферного воздуха (химическая формула N_2O), то они продуцируются в Космосе.

Российские учёные заявляют, что критерии земледобности, известные ещё в древнем Египте, пришлось переоткрывать заново. Теперь им нашлось новое применение в теории космической безопасности Земли и в поиске экзопланет за пределами солнечной системы.

Подробнее рассмотрим все три критерия земледобности системы «Солнце-Луна-Земля» (рис. 1 [1]):

Первый критерий формируется следующим образом: диаметр Солнца укладывается на расстоянии до планеты Земля 108 раз!

$$L_{c3}/D_c = 149597870,691 \text{ км} / 1392020 \text{ км} = 107,468 \approx 108 \quad (1)$$

где L_{c3} – расстояние от Солнца до Земли;

D_c – диаметр Солнца.

Известно, что скорость движения Земли вокруг Солнца 108 тыс. км/ч или 30 км/с. Ю.А. Гагарин – первый в мире космонавт – находился в космосе 108 минут.

Второй критерий: диаметр Солнца и диаметр планеты Земля соотносятся как:

$$D_c/D_z = 1392020 \text{ км} / 12756,274 \text{ км} = 108,75 \approx 109 \quad (2)$$

где D_z – диаметр Земли.

Третий критерий: диаметр спутника Земли Луна укладывается на расстоянии его от Земли 110 раз!

$$L_{l3}/D_l = 384\,000 \text{ км} / 3476,4 \text{ км} = 110 \quad (3)$$

где L_{l3} – расстояние от Луны до Земли, D_l – диаметр Луны.

Более того, волшебное число 108 характеризует солнечные и лунные циклы.

Солнечный цикл: $12 \times 9 = 108$ (9 планет в 12 знаках солнечного зодиака или 9-летний цикл по 12 месяцев в году). Все основные планеты (их всего 9) проходят полный круг, побывав во всех знаках зодиака. В наше время девятая планета солнечной системы – Плутон разжалована и получила статус астероида (рис. 2. [5]).

Лунный цикл: 27 - 28 лунных суток (в среднем), каждый цикл делится на 4 части – по фазовым состояниям Луны.

Число 108, так же, как и у буддистов, означает 9 месяцев, умноженных на 12 знаков Зодиака [3]. Кстати, известно, что священный западный склон горы Кайлас Тибета изогнут под углом 108° , а её северные склоны изогнуты под углом в 78° и 30° , что в сумме опять же даёт число 108.

Таким образом, рис.1. [1] наглядно отображает, что Земля находится в фокусе Солнца, благодаря чему планета получает достаточно тепла (рис.2. [1]), которое характеризуется солнечной постоянной. На Земле происходит смена времён года: весна, лето, осень, зима. Как известно, смену времён года обеспечивает и Луна. Благодаря законам гравитации угол прецессии оси Земли составляет $21-22^\circ$.

2. Солнечная постоянная [4]

Солнечная постоянная (E_0) – суммарная мощность солнечного излучения, проходящего через единичную площадку поверхности Земли, ориентированную перпендикулярно потоку, на расстоянии одной астрономической единицы от Солнца (см. рис. 1 [1]).

$$E_0 = 1367 \text{ Вт/м}^2 = 1367 \text{ Дж/с.м}^2,$$

где: Дж – Джоуль (энергия), с – секунда, м – метр; Дж/с это Вт – Ватт (единица мощности).

По данным измерений солнечной постоянной, равной 1367 Дж/с.м^2 , была рассчитана энергия полного излучения прозрачных квантов света Солнца, которая приблизительно равна $4,0 \times 10^{26} \text{ Дж}$.

3. Градиент скорости распространения квантов света Солнца и возникновение оптического ускорения в космосе

Введение понятия «прозрачные кванты света» Солнца достаточно полно характеризует процесс их распространения в космической среде как с постоянной скоростью $\vec{c} = 3 \times 10^8 \text{ м/с}$, так и с переменной скоростью \vec{v} (менее $3 \times 10^8 \text{ м/с}$) и зависит от условий среды.

От скорости их распространения зависит меняющийся цвет прозрачных квантов света (окрашенные фотоны) [6]. Учитывая действие окосолнечных чёрных дыр, проекции которых ориентированы на Землю благодаря нахождению их в фокусе Солнца (рис.2. [5]), можно использовать известное, но слегка модифицированное авторами уравнение [7]:

$$\vec{\Delta c} = \text{grad } \vec{c} = \vec{c} - \vec{v} \rightarrow 2\vec{\gamma} \rightarrow \pm \frac{e}{h} \times U = h \times f \times N + E_c \quad (4)$$

где: $\vec{\Delta c}$ – градиент скорости распространения квантов света Солнца;

$2\vec{\gamma}$ – два гамма-кванта излучения, рентген (рис.3. [8]);

$\pm \frac{e}{h}$ – $1,60219 \times 10^{19} \text{ Кл}$ – заряд электрона и протона, которые образуют в паре известную в квантовой физике электрон-позитронную пару (плазму), представляющую собой двойную спираль с сингулярной точкой С на оси BB_1 (рис.2. [5]);

U – разность потенциалов, В;

$h - 6,626176 \times 10^{-34} \text{ Дж.с}$ – квант-действие или постоянная М. Планка;

f – частота излучения в полости окосолнечной чёрной дыры в оптическом диапазоне, Гц;

E_c – энергия вращения электрон-позитронной пары, Дж;

N – количество фотонов, представляющих собой оптическое (лазерное) излучение, находящееся в конусах А и В рис.2. [5]).

Источниками гамма-всплесков являются коллапсирующие быстровращающиеся звёзды, которые могут превращаться в нейтронные звёзды, кварковые и чёрные дыры, испускающие узкий луч большой мощности (см. рис.3. [8]).

Вернёмся теперь к системе «Солнце-Луна-Земля» (рис.2. [5]).

Обращаем ваше внимание, что на рисунке изображение окосолнечной чёрной дыры выведено из оптических конусов вверх условно на линию BB_1 , чтобы не затемнять рисунок, а первая планета от Солнца – Меркурий показана (по тем же соображениям) в виде точки М. Заметим также, что проекция окосолнечной чёрной дыры, как местный фокус Солнца, может образовываться и на противоположной от текущего положения планеты стороне Солнца. Фокусные точки А и В как стрелки поворачиваются при движении планеты Земля вокруг Солнца.

Солнце делает один оборот вокруг своей оси за 27 земных суток.

Используя \vec{c} – текущее значение скорости распространения квантов света Солнца ($3 \times 10^8 \text{ м/с}$) и измеренное в недрах космоса окосолнечной чёрной дыры $\vec{v} = 1,5 \times 10^8 \text{ м/с}$ в течение одной секунды, можно охарактеризовать солнечную активность следующей формулой:

$$a = \frac{\Delta \vec{c}}{\Delta t} = \frac{d\vec{c}}{dt} = \frac{(3 \times 10^8 - 1,5 \times 10^8)}{(2-1)} = 1,5 \times 10^8 \text{ м/с}^2 \quad (5)$$

В переводе на земное ускорение ($g = 9,8 \text{ м/с}^2$) получим в оптическом ускорителе громадные значения ускорений.

В оптическом ускорителе уже в режиме «красного смещения» эта величина достигает $1,5 \times 10^7 g$. В полостях чёрных дыр возникают известные нам на Земле полезные ископаемые. В космосе образуются и т.н. окрашенные фотоны, которые мы на Земле называем цветом.

Рис. 3 – Общий вид гамма-всплесков [8]

4. Солнечная активность

В уравнении (5) скорость распространения света может быть как скаляр, так и векторной величиной, которые по отдельности могут характеризовать взаимодействие и электромагнитных, и оптических полей, и их волн.

Заметим, что мировая наука продолжает рассматривать оптические поля как электромагнитные или как составляющую часть, что мешает находить прорывные решения проблемных задач космоса. Вот почему именно в данной работе появилась необходимость дать уточнённое определение термину «солнечная активность».

Солнечная активность: совокупность физических и химических факторов, образующихся из-за вспышек на Солнце и обусловленная взаимодействием гравитационного и оптического полей в космосе с образованием электронно-позитронной плазмы, которая вызывает на поверхности Земли циклоны (Н) – зоны пониженного давления атмосферного воздуха и антициклоны (В) – зоны повышенного давления атмосферного воздуха, магнитные и электромагнитные бури и многочисленные природные катаклизмы: холод, тепло, снег (град), ливни, молнии, ураганы, штормы, тайфуны, нагонные волны, землетрясения, оползни.

В качестве примера отметим по данным фото NASA, что 24 февраля 2014 года произошла самая сильная за последнее время вспышка максимального класса мощности X. Хорошо, что пламенное образование, состоящее из смеси электронов и позитронов (в условиях только для космоса) было направлено не в сторону Земли [9] - (см. рис. 2 – конус А),

Уравнение (4) и рис.3 наглядно показывают условия для образования линейных молний и, возможно, шаровых молний. Земля, благодаря солнечной активности, воспринимает вибрирующее оптическое взаимодействие, описываемое уравнением:

$$\pm \text{rot } \vec{c} = \vec{c} = 2 \pi \frac{1}{\lambda} \quad (6)$$

где \vec{c} – вектор времени;

\vec{c} – вектор угловой скорости, который связан с вращением электронно-позитронной пары ($\pm \frac{e}{h}$) и является пятнообразующей активностью Солнца и изменением этой скорости (с образованием $\text{grad } \vec{c}$) из-за изменения в месте пятна на поверхности Солнца скорости распространения прозрачных квантов света Солнца от \vec{c} до \vec{v} . Кстати, энергия электронно-позитронной пары с сингулярной точкой С (см. рис.2. [5]) может быть рассчитана по известной формуле Эйнштейна, которая приводится ниже:

$$E_c = [m(^0e) + m(^+e)] \cdot c^2 = 2m(^0e) \cdot c^2 \quad (7)$$

где $m(^0e)$ – масса электрона (позитрона) = $9,11 \times 10^{-31} \text{ кг}$;

$c = 2,9979 \times 10^8 \text{ м/с}$ – скорость распространения прозрачных квантов света Солнца (более точное значение).

5. Фокусные точки Солнца и их интерпретация на поверхности Земли

Здесь нужны некоторые разграничения:

- Земля – главный фокус Солнца, её диаметр в 109 раз меньше диаметра Солнца;

- фокусные точки могут находиться как непосредственно на поверхности Земли, так и на некотором расстоянии от неё.

Впервые об этих точках узнали читатели газеты «Аномалия», которая опубликовала снимки, полученные на Зимних олимпийских играх в Сочи в 2014 году.

Затем поступили фотографии фокусных точек Солнца самих читателей. Авторы настоящего исследования учитывали, что земная поверхность, а точнее говоря, её рельеф, отличается различными высотами. Москва по

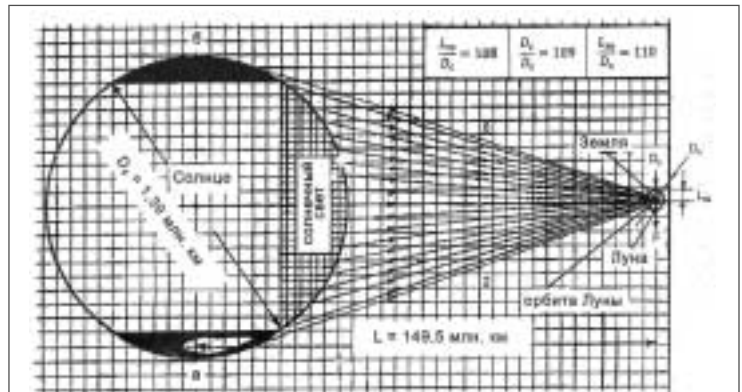


Рис. 1 - Оптическая схема системы «Солнце – Луна – Земля». Открытие оптической схемы системы «Солнце – Луна – Земля» привело к определению оптического критерия «земледобности» планет во Вселенной [1].

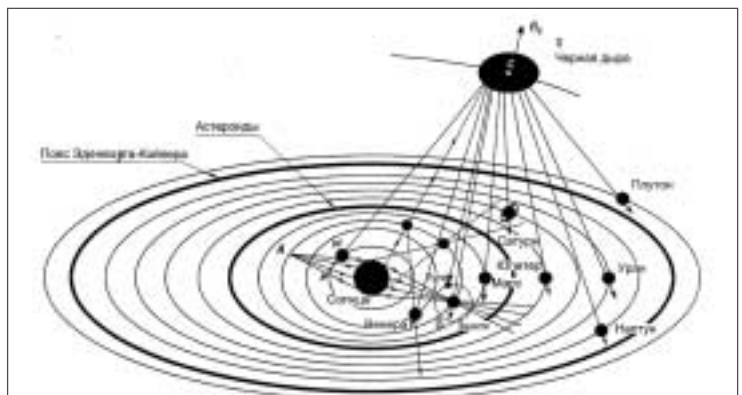


Рис.2 – Интерпретация воздействия проекции чёрной дыры на Землю, Марс и другие планеты [5].



Рис. 3 – Общий вид гамма-всплесков [8]

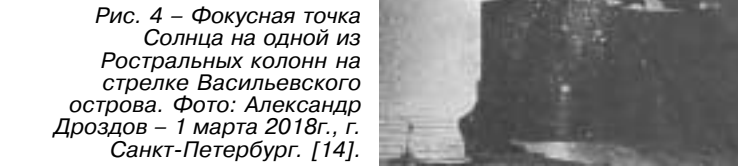


Рис. 4 – Фокусная точка Солнца на одной из Ростральных колонн на стрелке Васильевского острова. Фото: Александр Дроздов – 1 марта 2018г., г. Санкт-Петербург. [14].

рельефу местности на 100 м выше рельефа Санкт-Петербурга и, естественно, в Москве атмосферное давление воздуха всегда будет при прочих равных условиях ниже.

Как же было приятно получить экспериментальные данные от космических аппаратов [10]: «Три спутника Европейского космического агентства, вооружённые радарными, проработали на орбите почти три года и передали на Землю более 500 терабайт данных о рельефе нашей планеты. В результате возникла объёмная карта высот всей суши, промеренных радиолокацией с точностью до одного метра. По карте, например, можно проследить за таянием ледников и другими изменениями суши за время работы спутников».

По фотографиям можно увидеть, что Фокусные точки Солнца связывают светило с каждым объектом (наблюдателем, фотографом), с каждой точкой пространства Земли и вне её. Куда бы мы ни встали, мы оказываемся вместе с Землёй в фокусе Солнца. Если мы Солнце видим, мы фокус «поймали». Цифровая фотография позволяет сделать снимок, не опасаясь засветки плёнки.

Пример 4. Большой вклад в науку о Солнце внёс своей фотографией Александр Дроздов, отсняв фокусную точку Солнца предположительно 1 марта 2018 года на одной из Ростральных колонн стрелки Васильевского острова в Санкт-Петербурге (рис.4 [14]). Это позволяет вести систематическое наблюдение непосредственно в Санкт-Петербурге каждый год и конкретно (но приблизительно: 1 марта 2019 г., 1 марта 2020 г. и т.д.). При этом рельеф местности, где впервые была зафиксирована фокусная точка Солнца в Санкт-Петербурге должен оставаться абсолютно стабильным.

Вот именно эти примеры подчеркивают прежде всего единство Природы и их закономерности.

Выводы

1. Оптические критерии земледобности системы «Солнце-Луна-Земля» убедительно доказали, что Земля находится в фокусе Солнца.

2. Когда-то (!) Земля (являясь исходной точкой), находясь в фокусе Солнца, не имея пока собственного космического тела, начала воспринимать всё: прозрачные кванты света, пресную воду, атмосферный воздух (N_2O), тепло и холод, осколки астероидов метеоритов и комет с микроорганизмами и все химические элементы таблицы Д.И. Менделеева. В итоге Земля превратилась в планету с громадным количеством полезных ископаемых. Возник непрерывный фотосинтез растений. Вспышки на Солнце и удерживаемые оптической системой проекции окосолнечных чёрных дыр, работая как оптический реактор, обеспечили и продолжают обеспечивать компромиссное существование Земли при всех её природных катаклизмах, образуя при этом оптимальный астрономический феномен – зарождения, поддержания и сохранения жизни на планете.

¹ Летчик-космонавт СССР, дважды герой Советского Союза.

² Летчик-космонавт СССР, дважды герой Советского Союза.

Окончание. Начало на стр. 7

Оптические критерии землеподобности

3. «Фокусные точки» Солнца на Земле на фотографиях показывают неравномерность рельефа Земли, со значениями выпуклостей от единиц метров до единиц километров.

4. Критерии землеподобности системы «Солнце-Луна-Земля» могут быть использованы как для поиска систем «Звезда-Спутник-Планета» во Вселенной, так и для анализа и оценки других планет солнечной системы.

5. Ни при каких обстоятельствах другие планеты солнечной системы ни миллионы, ни миллиарды лет назад не были похожи на Землю. В противном случае, хотя бы одна из планет Солнечной системы должна была бы тоже находиться на орбите Земли, да ещё в фокусе Солнца одновременно.

Боровков Е.И., Ковалёнок В.В., Александров А.П., Кузнецов В.Н., Барденков В.В., Зайцев М.А., Васильев И.Г., Максимова М.В., Пахомова Г.В., Ветрова И.А., Сырченко Т.М., Сырченко П.В., Герман А.В., Коваленко Л.М., Мамаев П.М.

Литература:

- Боровков Е.И., Довгуша В.В., Егоров Ю.Н. и др. Об открытии оптического критерия землеподобности // Международный симпозиум - пресс конференция «Ноосферные инновации в культуре, образовании, науке, технике, здравоохранении»: 8-9 апреля 2005 г., барк «Седов», г. Санкт-Петербург.
- Елена Субботина. Астрономы уточнили расстояние между Землей и Солнцем // «Российская газета» №216 (5883), 20 сентября 2012: www.rg.ru/art/672575/
- Сырченко Т.М. Волшебное число 108... // «Аномалия» №08 (616), 2017, с.5.
- Данные интернета от 13 февраля 2018 года.
- Боровков Е.И. Репьев С.И., Довгуша В.В., Егоров Ю.Н. и др. Проблемы космической безопасности. Книга 11 / Сер. ПКБ. Кн.11. СПб. НИИ астробиологических проблем и космической безопасности им. С.И. Репьева МАИСУ. Изд-во «ИНТАН», СПб, 2007, с. 43.
- Боровков Е.И., Ковалёнок В.В., Кузнецов В.И., Барденков В.В. и др. Как из Света рождается Цвет // «Аномалия» №07 (591), 2016, с.7. 7. Боровков Е.И. Репьев С.И., Довгуша В.В., Егоров Ю.Н. и др. Проблемы космической безопасности. Книга 10 / Сер. ПКБ. Кн.10. СПб. НИИ астробиологических проблем и космической безопасности им. С.И. Репьева МАИСУ. Изд-во «ИНТАН», СПб, 2004, с. 57, 60-65.
- Владимир Лаговский. Конца света не будет ещё 10 миллиардов лет // «Комсомольская правда» №31-Т (26712=Т), 2-9 августа 2017, с.46.
- Боровков Е.И., Шашкин В.Ф., Ковалёнок В.В. и др. Гравитационно-оптическое взаимодействие по параметрам астероидной и кометной безопасности Земли // «Аномалия» №02 (610), 2017, с.7.
- С точностью до метра // «24 часа» №4 (1688) 25 января 2018, с.1; «Наука и жизнь» №12, 2017.
- В Японии зацвела сакура // «petro» 20 февраля 2017, №31 (3611). Фото [INSTAGRAM] MAMMY_POLLY, с.07.
- Илья Изотов. Строители Крымского моста проводят уникальную морскую операцию. Фото: ИНФОТО-ЦЕНТР «КРЫМСКИЙ МОСТ» // «Российская газета» №230 (7396), 12 октября 2017, с.10 (Видео на сайте: rd.ru/art/1460378).
- Александр Дроздов. В ожидании весны света // «Санкт-Петербургские ведомости» №38 (6147), 2 марта 2018, с.3.
- Ирина Рыбникова. Короледа лишат обеда // «Российская газета» №251 (5924), 31 октября 2012.

Уфологи нашли... каменную «газету» с «микросхемой». Палеогеологи раскрыли тайну происхождения

От кого: От уфолога Фролова Сергея из Армавира - В.Л. Правдивцеву и др.

16 марта 2018

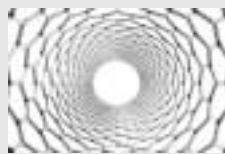
Здравствуйте! Высылаю Вам фотографии нашего удивительного артефакта "камня с микрочипом", возраст которого составляет почти полмиллиарда лет, согласно акту геологической научной экспертизы, которая проводилась на кафедре геологии и минералогии Новочеркасского политеха в Ростовской области (официальный документ имеется). Камень был найден у нас на Северном Кавказе в Краснодарском крае жителем города Лабинска Виктором Алексеевичем Морозовым в реке Ходзь, во время рыбалки. Все исследования уже завершены и настало время для публикации. Вы не могли написать краткую заметку или полноценную статью или порекомендуете мне, где подобного рода информацию можно опубликовать?

Фролов Сергей из Армавира
адрес yaho-li@yandex.ru

Для Сырченко Т.М.

Здравствуйте, Татьяна Михайловна. Отправляю Вам заключение специалистов геологов по нашему камню. Будем рады напечататься также и в Вашем альманахе. Всего доброго! Удачи!

Сергей Фролов

**РЕЗУЛЬТАТЫ ЭКСПЕРТИЗЫ**

ЦКП «Нанотехнологии», НИИ Нанотехнологий и новых материалов Южно-Российского государственного технического университета (Новочеркасского политехнического института) г. Новочеркасск, ул. Просвещения, Кафтанатий А.Б., доцент, кандидат геолого-минералогических наук

Для определения представлен окатанный уплощенный образец размером 15 x 11 x 4,5 см серо-коричневого цвета с приполированной площадкой. Структура породы детритовая, грубообломочная со светлыми вкраплениями более крупных (до 2см) часто таблитчатых органогенных обломков. Органогенный материал в основном состоит из фрагментов скелетов морских лилий (криноидей) и подчиненного количества створок мелких раковин округлой формы размером до 1 см. Наиболее характерный отпечаток раковины в углублении со стороны приполировки, но с другого края образца. Обломки карбонатных скелетов в процессе метаморфизма замещены кальцитом. Органогенные обломки «погружены» в мелкозернистую песчаноглинистую массу (матрице) кварц-карбонатного состава с незначительным количеством слюды.

Таким образом, образец уверенно диагностируется как обломок криноидных известняков. По свидетельству И.А. Семенухи - начальника геологической партии Центральной геологической экспедиции (г. Ессентуки) и с учётом места находки в бассейне р. Лаба - предположительный геологический возраст — силур-девон, то есть 410-450 млн. лет.

Приполированный фрагмент это фрагмент стебля лилии в приосевом срезе (вдоль стебля), где полости амбулякральной* системы и скульптурные углубления были забиты илом.

Справочно:

Морские лилии (Crinoidea) — один из классов иглокожих принадлежит к числу древних групп, давно уже переживших период наибольшего процветания. Всего известно ископаемых около 1500 видов из 220 родов. Морские лилии существуют с ордовика (кембрия?) до ныне. Они были широко распространены в морях палеозоя (Palaeocrinoidea) и мезозоя (Neocrinoidea), где обитали на мелководье. В палеозое все морские лилии были прикрепленными, в мезозое появились формы без стебля и перешедшие

Класс Морские лилии (Crinoidea)

Сайт ZOOFIRMA

Раздел: Книги. Абрикосов.

Курс зоологии, т. 1.

Прикрепленные иглокожие, ведущие постоянно сидячий образ жизни или могут иногда отрывать от субстрата, на котором сидят, и свободно плавать, двигая своими лучами, как плавниками.

ОБЩИЙ ОБЗОР КЛАССА

Внешнее строение. Тело морской лилии состоит из чашечки и отходящих от неё вверх длинных разветвлённых пяти лучей, или рук. От нижнего конца чашечки отходят либо более или менее длинный стебелёк (стебельчатые морские лилии), либо многочисленные усики или циррии, служащие для прикрепления лилии к субстрату. Лучи лилий при самом основании ветвятся, и таким образом от чашечки отходят как бы десять лучей. Подобно рукам офиур они складываются из ряда члеников, состоящих из скелетных позвонков, подвижно соединённых между собой, и могут поэтому достаточно хорошо изгибаться. К каждому членику обычно попеременно то с правой, то с левой стороны причленяются боковые веточки — пиннулы.

Чашечка морской лилии сверху:

1 — рот, 2 — анальное отверстие на бугорке, 3 — амбулякральные бороздки

В центре верхней поверхности чашечки находится ротовое отверстие, от которого отходят пять высланных ресничками амбулякральных бороздок, или желобков, переходящих далее на лучи и идущих от их внутренней поверхности. В этих бороздках располагаются амбулякральные

От Татьяны Макаровой (Тольятти) - В.Л. Правдивцеву:

Виталий Леонидович, доброго времени!
Вот здесь <http://iltgorod.ru/reporter/?theme=134&page=1&reporter=80105> я писала материал по предложению Сергея. Они ещё чего-то хотят?

С уважением, Татьяна

От Татьяны Сырченко - В.Л. Правдивцеву и всем

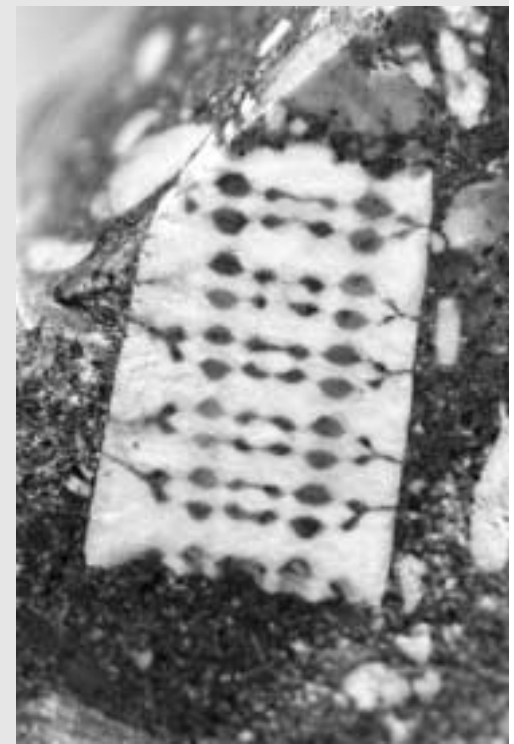
Виталий Леонидович, коллеги, здравствуйте! Спасибо за включение в уважаемый список.

Мы опубликовали сообщение и фотографии этого камня от С.Фролова ("Аномалия" №12 за 2014 год). Сегодня попросила его прислать заключение геологов. Он сразу прислал. И я потом в интернете нашла "красавицу", чей фрагмент на камне. Сергей подтвердил, что точно так.

Мы опубликуем в нашем теперь общественном альманахе "Аномалия", всё это, как продолжение истории. Готовим первый выпуск на общественных началах.

У нас тоже есть в запасе камни с растительными квазитехногенными рисунками. Хотя, что я говорю - квазитехногенную, ведь мы сами и создаём технику по подобию природы. :)

Всем поклон и доброго здоровья! Рада видеть ваши имена в адресах! Всегда рады вашим материалам.



к планктонному и псевдопланктонному образу жизни.

Palaeocrinoidea (с относительно большим телом и короткими руками, неподвижно соединёнными пластинками, с интеррадиальными пластинками и прикрытым пластинками ртом и амбулякральными бороздками). Это донные животные с телом в виде чашечки, в центре которой находится рот, а вверх отходит венчик из ветвящихся лучей (рук). Вниз от чашечки у стебельчатых морских лилий отходит прикрепительный стебелёк длиной до 1 м, прирастающий к грунту и несущий боковые придатки (циррии); у бесстебельчатых — только подвижные циррии. На концах циррий могут иметься зубчики, или «коготки», которыми бесстебельчатые лилии прикрепляются к грунту.

Характерным отличием М. лилий от всех остальных современных иглокожих служит их обычное положение ртом кверху и прикреплённость к одному месту. Стебель состоит из округлённых или 5-угольных члеников, соединённых между собой или сочленениями, или неподвижно (швами), несёт кружки членистых боковых придатков. Нередко среди одинаковых члеников встречаются более крупные узловые членики, несущие усики (циррии). На нижнем конце стебель расширяется и разветвлён; внутри его и циррий проходят каналы, заключающие часть нервной системы, обособленные части полости тела и часть системы осевого органа. У одних родов стебель достигает длины нескольких метров, у других — короткий или редуцируется. Через стебель проходит осевой канал, имеющий различное поперечное сечение. Сочленовная поверхность часто бывает покрыта разнообразной скульптурой. У ископаемых форм известен стебель длиной до 20 метров.

Скелеты лилий после гибели обычно рассыпаются на отдельные элементы. Чаще всего встречаются членики лилий, их скопления образуют криноидные известняки.

*Амбулякральная (амбулякральная) система - водносудистая система, уникальная гидравлическая локомоторная система иглокожих, служащая для движения, дыхания, выделения и осзания.

Пояснение для читателя

ножки, или щупальца. На верхней поверхности чашечки имеется также особый бугорок, на котором помещается анальное отверстие.

Амбулякральная система. Амбулякральная система состоит из околоротового кольцевого канала и отходящих от него пяти радиальных каналов, идущих под амбулякральными бороздками и соответственно ветвящихся по лучам. От этих каналов отходят веточки в пиннулы и амбулякральные ножки, или щупальца, служащие у лилии для захвата пищи, осзания и дыхания.

Несколько по-иному, чем у других иглокожих, сообщается у лилий амбулякральная система с внешней средой. От кольцевого канала отходят пять или более каменных каналов, которые своими свободными концами открываются в полость тела. Полость же тела сообщается с внешней средой через многочисленные водяные поры, которые пронизывают верхнюю поверхность чашечки.

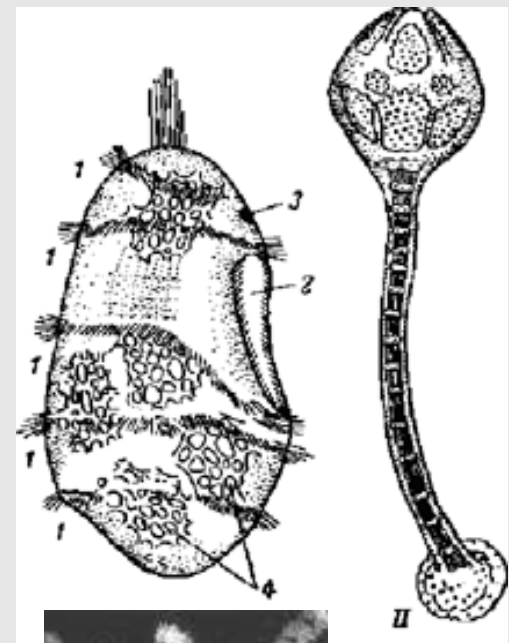
Схематический поперечный разрез через руку морской лилии:

1 — тело позвонка, 2 — амбулякральное щупальце, 3 — радиальный канал амбулякральной системы, 4 — каналы полости тела, входящие в руки, 5 — радиальный ствол эктоневральной системы, 6 — то же гипоневральной системы, 7 — то же эктоневральной системы

Развитие морской лилии. I — личинка (сбоку); II — стадия цистоидеи:

1 — ресничные обручи, 2 — ротовое углубление, 3 — прикрепительная ямка, 4 — образующиеся скелетные пластинки

<http://www.zoofirma.ru/knigi/kurs-zoologii-t-1-abrikosov/3230-klass-morskie-lilii-crinoidea.html>





**Надо сознательно культивировать в себе излучение ДОБРОТЫ.
Тогда подберет окружающее пространство и окружение.**

Мы вместе - в Волне Добра, Любви и Мира



Каждую субботу в астрономический полдень мы, группа друзей и соратников «Аномалии», звоним друг другу «по кольцу», проверяем готовность быть вместе в общем деле и потом запускаем Волну Добра Любви и Мира. Как? Самостоятельно (а иногда и семьей или в компании) произносим:

Пусть будут Добро, Любовь и Мир в моей душе.
Я желаю Добра, Любви и Мира своим близким.
Я желаю Добра, Любви и Мира
всем людям на Земле и всему сущему во
вселенной.

Алла Герман и белуха Маркиза. Лазаревское, 2017 г.
Маркиза служит детям - работает
по программе дельфинотерапии, там мы
и познакомились.
Фото Татьяны Григорьевой.

См. Стр. 2 и 3

Первую нашу Волну, она называлась Волна Добра и Любви, мы отправили в пространство 1 июня 1992 года, в Международный День защиты детей, в 6 часов утра. Так началась совместная работа редакции, читателей и, как мы чувствуем, Высших космических Сил, самой Природы.

ПРИСОЕДИНЯЙТЕСЬ

Мы осознанно поддерживаем вибрации света мира в пространстве. Не пренебрегаем пространством интернета. Ставим там информацию, специально для Волны готовим фотографии – природы, красоты, радости жизни. Присоединяйтесь к нам. Присылайте свои вопросы и предложения, как лучше участвовать. Все контакты - внизу страницы.

Мы вместе - сообщество Земля 2018!

Научно-просветительское сообщество ЗЕМЛЯ-2017 - это мы с вами, это наши авторы, эксперты, консультанты. Оно состоит также из организаций, в том числе и общественных. Главные наши принципы - ЛЮБОВЬ, ДОБРО, МИР, КРАСОТА, ГАРМОНИЯ, ПОРЯДОК, НАУЧНЫЙ ПОИСК, ЭВОЛЮЦИЯ, ЖИЗНЬ, СВЕТ. Каждый год к нам приходят всё новые участники. Будьте с нами! Читайте газету «Аномалия» В ИНТЕРНЕТЕ!

Движение вперед: принимаем решение

Природа нам подаёт разные сигналы, побуждая задуматься о необходимости движения вперед, по пути развития. Каждый по-своему чувствует и расшифровывает эти сигналы. И здесь взгляд со стороны, а точнее - изнутри, может помочь человеку обрести уверенность, принять верное решение в той или иной ситуации, в его движении по жизненному пути. А ситуации бывают разные - и с физическим здоровьем, и с духовным развитием, и в отношениях с окружающими.

Олег Михайлов

Консультации по жизненным ситуациям, эмоциональному и физическому состоянию организма. **Диагностика. Рекомендации** по нормализации. Консультация длится от получаса до часа.

Во время консультации я описываю внутреннюю структуру человека в виде образа, проявляю её сильные и слабые стороны. И мы вместе разбираемся, что в данный момент времени мешает двигаться вперед, развиваться уверенно в эту самую «лучшую сторону».

Запись по тел: +7(981)889-79-52 в будни с 12 ч до 19 ч.



Сайт Международной федерации шейпинга - это красота, здоровье, наука. Это ВСЁ о ГИПЕРБОРЕЕ!
Интернет-порталы сайта www.shaping.ru - это богатейшее собрание научных сочинений по теории и практике. Самое интересное и новое о законах эволюции, о происхождении человечества, о Гиперборее и гиперборейцах, о технологиях древних, о фестивалях Научного искусства. Все о Конкурсах красоты: «Мисс Санкт-Петербург» и «Мисс Ленинградская область» (www.missspb.ru)

АФИША:

13.04.2018 в 18 час.
в ДК им. Шелгунова
состоится бесплатный
концерт всеславянского
барда белоруса
О. Атаманова
(см. сайт
«Круг радости»).

Всегда есть время для добрых дел

И вы можете участвовать
в восстановлении Храма
Петра и Павла
на Чудском озере!

Адрес для пожертвований:
Приход храма Петра и Павла
Псковской епархии Русской
православной церкви, д. Спшино
Гдовского района Псковской
области, 181608. Отделение
№8630 Сбербанк России.
г.Псков.

БИК 045805602
к/сч 3010181030000000602
сч. №40703810651010199058
ИНН 6003003473

Телефон отца Григория:
+7 911 359 31 85.

Озеро живой энергии Земли

Мы предлагаем Вам неповторимый природный продукт — кислородную воду «Байкалика» из уникального всемирно известного Священного озера. Воду, которая многие годы сохраняет в глубине Байкала неповторимый состав, кристальную чистоту, структуру талой воды и высокую биологическую активность.

Вода «Байкалика» - настоящая реликтовая вода из всемирно известного озера Байкал. Гармоничный состав

Вода поступает в озеро из многочисленных притоков, проходя через каскады природных фильтров и обогащаясь микроэлементами в гомеопатических концентрациях и свободным кислородом. Содержание природного кислорода в байкальской воде в 3 раза выше, чем в обычной питьевой. Реки не успевают насытиться солями, так как кристаллические породы их лож труднорастворимы, поэтому они несут в Байкал воду слабой минерализации, которая соответствует стандартам на самую высококачественную питьевую воду. Она оказывает восстанавливающее действие: ускоряет процессы регенерации тканей, улучшает мозговую деятельность, омолаживает организм. Такая вода незаменима для людей, испытывающих значительные физические и умственные нагрузки.

Концентрации микроэлементов в воде Байкала настолько низки, что даже с помощью ультрасовременных анализаторов можно определить лишь часть микроэлементов в её составе. В ней отсутствуют токсичные органические соединения и тяжёлые металлы, ничтожно мало органических примесей; вместе с тем, в необходимом количестве содержатся все важнейшие биогенные микро- и макроэлементы. Она имеет наиболее приемлемый для человека кальциево-гидрокарбонатный состав и максимально насыщена кислородом. Глубинная вода Байкала имеет температуру около 4°C с глубины 400 метра. Это температура воды максимальной плотности, то есть так называемой «талой воды». Вода Байкала — это природная «живая вода».

ВОДА БАЙКАЛА

Экологически чистая, превышающая самые строгие мировые стандарты качества, обладающая постоянством

гидрологических, химических и микробиологических показателей, байкальская вода забирается, в так называемых реликтовых зонах озера Байкал. Возраст Байкала — 25 млн. лет.

Редкая чистота и исключительные свойства байкальской воды обусловлены жизнедеятельностью животного и растительного мира озера. За год фитопланктон способен трижды очистить верхний 50-ти метровый слой воды. Вещества, выделяемые фитопланктоном, подавляют развитие бактерий. А особые байкальские водоросли придают байкальской воде высокую биологическую активность.

Экосистема Байкала обладает высокой устойчивостью к действию загрязняющих веществ, этому способствуют два фактора:

высокая концентрация растворённого кислорода в воде, а выделяющийся атомарный кислород при фотосинтезе способен разрушать вредные органические вещества с преобразованием их до малоопасных форм; значительное количество гумусовых веществ, способных связывать ионы металлов с образованием гуматов — физически и биологически нейтральных.

Вода байкальских глубин не содержит токсичных веществ, она при минимальной минерализации содержит все необходимые для жизнедеятельности человека элементы. Величина рН-7,5 байкальской воды близка к рН-7,35-7,45 крови человека.

Разработанная в Лимнологическом институте СО РАН технология позволяет сохранить все уникальные природные свойства байкальской воды и доставить её в любую точку земного шара.

«Байкалика» – Глубинная целебная вода озера Байкал



«Байкалика» - настоящая реликтовая «живая» вода - Вода долголетия! Безупречное исходное качество глубинной воды, применение оригинальных технологий при производстве, позволили нам сохранить в питьевой воде «Байкалика» гармоничные свойства и жизненную силу целебной воды озера Байкал.
ЗАКАЗ ВОДЫ:
Объём 5 литров - цена 209 рублей.
В упаковке 2 штуки.
Объём 1.25 литра - цена 69 рублей.
В упаковке 6 штук.
Объём 0.5 литра - цена 50 рублей.
В упаковке 12 штук.
Для наших постоянных клиентов действует накопительная система скидок от -10% до -20%.
Для многодетных, молодых семей, пенсионеров и инвалидов действует скидка -15%. Не забудьте сделать комментарий при заказе.

Не забудьте сказать, что узнали о «Байкалике» из «Аномалии» - нам будет приятно!

Наши предки приписывали целебные свойства воде Байкала

и с её помощью лечили болезни. Древнее Озеро уникально, оно хранит свою чистоту, несмотря на все капризы и сюрпризы погоды и сейсмические потрясения.

Самое большое в мире хранилище чистой пресной воды остаётся таковым в течение тысячелетий...

БЕСПЛАТНАЯ ДОСТАВКА при сумме заказа от 1000 руб. Доставка осуществляется по Санкт-Петербургу и области. Наш водитель позвонит Вам за 1-2 часа до приезда. СРОКИ ДОСТАВКИ: Доставим ваш заказ в любой день недели с 9:00 до 22:00.

При наличной оплате — на следующий день после заказа; При безналичной оплате — на следующий рабочий день после поступления денег на наш расчетный счет. МИНИМАЛЬНЫЙ ЗАКАЗ: Минимальный объём заказа 4 упаковки. В продаже имеются бутылки 0,5/1,25/5л. СПОСОБЫ ОПЛАТЫ: Наличными курьеру при доставке товара. При безналичном расчёте — 100% предоплата по счёту.

Доставку можно оформить по телефону +7 (812) 920-07-75.

Газета «АНОМАЛИЯ»

Рег. св. № 169 выдано Мин-информпечати РСФСР 5.10.90 г. Перерегистрировано: Св. о рег. ПИ № 77-1565 от 11.02.2000 г. Министерства РФ по делам печати, телерадиовещания и средств массовых коммуникаций.

Выпуск этого номера Газеты «АНОМАЛИЯ» осуществлён на общественных началах участниками добровольного общества содействия творчеству, учёбе, просвещению

Общественный редактор газеты
Татьяна СЫРЧЕНКО

Ответственный секретарь Алла ГЕРМАН

В создании номера принимали участие: Любовь Коваленко, Нина Гончарова, Павел Сырченко.



Наш адрес для почтовых отправок: 190008 СПб а/я 141 Сырченко Т.М. Дежурный ТЕЛЕФОН 8 921 892 01 74 Электронная почта: anomalija90@list.ru
© При перепечатке ссылка на «АНОМАЛИЮ» обязательна.

Отпечатано в типографии «Издательский Дом Сатори» ООО, 198097, Санкт-Петербург, пр. Стачек, д.47 ЦИЦ ц.710. Тираж 999 экз. Заказ №1243